



RODAR  
ELECTRIC

TrikeX

RODARELECTRIC.COM.AR

# ÍNDICE

---

<b>1. INTRODUCCIÓN</b>	<b>3</b>	<b>5. FUNCIONAMIENTO DEL PRODUCTO</b>	<b>26</b>
1.1. <b>Uso del manual</b>	<b>3</b>	5.1. <b>Funcionamiento</b>	<b>26</b>
1.2. <b>Servicio técnico y asistencia</b>		5.2. <b>Activación de las luces del sistema</b>	<b>27</b>
1.3. <b>Ilustraciones</b>	<b>3</b>	5.3. <b>LCDMeter</b>	<b>28</b>
<b>2. SEGURIDAD Y CONSEJOS GENERALES</b>	<b>4</b>	5.4. <b>Control manual del acelerador</b>	<b>29</b>
2.1. <b>Legalidad en la vía pública</b>	<b>4</b>	5.5. <b>Frenos</b>	<b>29</b>
2.2. <b>Normas de circulación</b>	<b>5</b>	5.6. <b>Plegado y desplegado del cuadro</b>	<b>30</b>
2.3. <b>Antes de tu primer viaje</b>	<b>6</b>	5.7. <b>Alcance operativo</b>	<b>31</b>
2.4. <b>Seguridad de la batería y el cargador</b>		5.8. <b>Maximiza tu autonomía</b>	<b>32</b>
<b>Primera carga</b>	<b>8</b>	5.9. <b>Lista de comprobación previa al viaje</b>	<b>33</b>
2.6. <b>Desmontaje e instalación de la batería</b>	<b>9</b>	<b>6. MANTENIMIENTO Y REPARACIÓN</b>	<b>33</b>
2.7. <b>Carga de la batería</b>	<b>10</b>	6.1. <b>Mantenimiento de las piezas</b>	<b>33</b>
2.8. <b>Transporte de la batería</b>	<b>11</b>	6.2. <b>En caso de accidente</b>	<b>34</b>
2.9. <b>Eliminación de la batería</b>	<b>11</b>	6.3. <b>Tabla de resolución de problemas</b>	<b>36</b>
2.10. <b>Normativa local</b>	<b>11</b>	6.4. <b>Intervalos de mantenimiento recomendados</b>	<b>39</b>
2.11. <b>Consejos generales para montar en bicicleta</b>	<b>12</b>	<b>7. TRANSPORTE Y ALMACENAMIENTO</b>	<b>40</b>
<b>Ajuste de la bicicleta</b>	<b>14</b>	7.1. <b>Transporte</b>	<b>40</b>
2.13. <b>Condiciones de funcionamiento seguras</b>	<b>15</b>	7.2. <b>Almacenamiento</b>	<b>40</b>
<b>3. DESCRIPCIÓN DEL PRODUCTO</b>	<b>16</b>	<b>@. CONDICIONES GENERALES Y GARANTÍA</b>	<b>40</b>
3.1. <b>Componentes del triciclo Trike X</b>	<b>16</b>	8.1. <b>Garantía</b>	<b>40</b>
3.2. <b>Especificaciones del triciclo Trike</b>	<b>17</b>	8.2. <b>Registro de la garantía del producto</b>	<b>42</b>
3.5. <b>Características del producto</b>	<b>18</b>	8.3. <b>Exclusiones</b>	<b>42</b>
<b>4. INSTRUCCIONES DE MONTAJE</b>	<b>19</b>	8.4. <b>Garantía de satisfacción</b>	<b>42</b>
4.1. <b>Requisitos generales</b>	<b>19</b>	8.5. <b>Servicio de atención al cliente</b>	<b>42</b>
4.2. <b>Desembalaje</b>	<b>19</b>	8.6. <b>Solución de problemas y asistencia técnica</b>	<b>42</b>
4.3. <b>Desembalaje</b>	<b>19</b>	<b>9. CONTACTO</b>	<b>44</b>
4.4. <b>Herramientas necesarias</b>	<b>19</b>		
4.5. <b>Montaje e instalación</b>	<b>20</b>		
4.6. <b>Tabla de pares de apriete</b>	<b>25</b>		
4.7. <b>Lista de comprobación del montaje</b>	<b>25</b>		

## ADVERTENCIA

Lea, comprenda y siga todas las instrucciones y precauciones de seguridad que figuran en este manual y en todas las etiquetas del producto. El incumplimiento de las precauciones de seguridad podría provocar lesiones graves o la muerte.

# 1. INTRODUCCIÓN

---

## BIENVENIDO A LA FAMILIA Trike X

Gracias por elegir un triciclo eléctrico Trike X. Como líderes en el diseño y la distribución de triciclos eléctricos en Canadá, nos apasiona que nuestros clientes utilicen más sus triciclos y conduzcan menos sus coches. Nuestro objetivo es garantizar que disfrutes de una experiencia de conducción segura y agradable durante muchos años. En Rodar Electric, estamos comprometidos con el desarrollo de sistemas de movilidad sostenibles y con cero emisiones, y trabajamos duro para mantener la satisfacción de nuestros clientes. Manténgase en contacto con nosotros y comparta cualquier sugerencia que nos ayude a mejorar nuestros productos y servicios.

### 1.1. USO DEL MANUAL

Para garantizar un funcionamiento y una instalación seguros y satisfactorios de todos los productos de Rodar Electric, lea atentamente y siga las recomendaciones descritas en este manual. Es fundamental que comprenda claramente todas las operaciones generales de las distintas partes de su triciclo eléctrico.

Preste especial atención a cualquier información marcada con un símbolo de precaución o advertencia:

ADVERTENCIA

PRECAUCIÓN

### 1.2. SERVICIO Y ASISTENCIA TÉCNICA

**Póngase en contacto con nosotros si tiene algún problema técnico; estamos aquí para ayudarle. Llámenos, visite nuestro centro de ayuda en [support.en@rodarive.ca](mailto:support.en@rodarive.ca) o consulte los videos tutoriales de nuestro página web. Este manual no pretende ser una guía de servicio exhaustiva. Si necesita asistencia técnica inmediata y detallada, póngase en contacto con su tienda de bicicletas local.**

### 1.3. ILUSTRACIONES

Es posible que las ilustraciones de este manual no reflejen con exactitud su bicicleta eléctrica y que algunos de los componentes difieran. Los modelos que se muestran tienen únicamente fines ilustrativos.

## 2. SEGURIDAD Y ACCESORIOS

---

### 21 LEGALIDAD EN CARRETERA

Los triciclos eléctricos o los kits de conversión que cumplen la normativa federal canadiense y estadounidense sobre bicicletas eléctricas se consideran bicicletas, no vehículos motorizados, y no requieren seguro, matrícula ni permiso de conducir. Es importante consultar la legislación de tu provincia o estado, condado y localidad para asegurarte de que tu bicicleta eléctrica cumple con las disposiciones de la normativa local.

La configuración general de las Trike X cumple con una velocidad máxima asistida de 32 km/h (20 mph), la potencia mecánica máxima permitida por la normativa SOOW, y está equipada con interruptores de corte de frenos y opciones para controlar la potencia de asistencia durante la conducción. Estas características cumplen con todas las normativas federales y provinciales de Canadá. Los parques y otras propiedades de gestión privada pueden tener normas diferentes. Las Trike X eTrike se consideran bicicletas eléctricas de Clase II en EE. UU. Si ha comprado una versión todoterreno de Flex Trike, es posible que no cumpla con la potencia máxima permitida en SOOW.

Ten en cuenta que el hecho de que sean aptas para circular por la vía pública no significa que los ciclistas puedan circular con bicicletas o triciclos eléctricos por carriles bici y senderos que restrinjan el uso de triciclos con asistencia eléctrica

**Puede haber componentes, como el acelerador, que tengan una definición legal diferente según la provincia o el estado en el que se encuentre. Por este motivo, hemos proporcionado ajustes del controlador que se pueden adaptar a diversas especificaciones.**

**Al modificar la configuración de una bicicleta eléctrica o de un kit de conversión, o al aumentar la potencia de un componente —como el controlador o el motor—, el producto puede dejar de cumplir con la normativa de circulación, incluso si las modificaciones las realiza un profesional. Si en algún momento se solicita a Rodar Electric que realice mejoras, le notificaremos si las modificaciones superan los límites establecidos por la normativa de circulación**

**Rodar Electric no se hace responsable de la legalidad del uso de los productos en distintos lugares**

## PRECAUCIÓN

Es posible que tu póliza de seguro no cubra los accidentes relacionados con el uso de una bicicleta eléctrica. Ponte en contacto con tu compañía de seguros para informarte sobre tu cobertura.

## Y ADVERTENCIAS

El incumplimiento de las recomendaciones descritas en esta sección puede provocar daños materiales, lesiones o incluso la muerte.

**Respete siempre todas las normas de tráfico, reglamentos, señales y semáforos. Lleve siempre un casco de bicicleta que cumpla o supere las normas de seguridad.**

- ° **Circula en fila india por el lado derecho de la carretera**  
Evita las rejillas de desagüe, los bordes blandos de la carretera, la grava, la arena, los baches y el pavimento irregular. Al cruzar las vías del tren, presta especial atención, ya que podrías perder el control
- ° **Evita realizar maniobras peligrosas mientras conduces la bicicleta eléctrica**  
No transportes cargas que alteren tu equilibrio, obstaculicen tu visión o afecten a tu audición
- ° **Mantén siempre ambas manos en el manillar**
- ° **No remolque ni empuje el producto**
- ° **Sustituya inmediatamente las piezas rotas**  
Si algún componente de la bicicleta eléctrica no funciona correctamente, detén el recorrido inmediatamente

## 2 ANTES DE SU PRIMER RECORRIDO

Si padece alguna discapacidad o deficiencia, como discapacidad visual, auditiva, física, cognitiva o un trastorno convulsivo, consulte a su médico antes de utilizar cualquier producto de Rodar Electric.

Antes de lanzarte a tu primera aventura en bicicleta eléctrica, tómate tu tiempo para familiarizarte con ella

Asegúrate de que todo en la bicicleta esté bien sujeto y apretado, de que la batería esté bloqueada y de que no haya holgura en ningún tornillo o rodamiento

Comprueba si puedes girar el manillar mientras mantienes la rueda fija. Figura 2A

Comprueba si el manillar está bien fijado a la potencia intentando girarlo hacia delante y hacia atrás  
Figura 2B

Conduzca por una zona tranquila con el ajuste PAS (Pedal Assist LCD) al mínimo, y familiarícese con los frenos y los ajustes

Asegúrese de rodar los frenos (consulte Frenos, sección 5.5.). Si no lo hace, el rendimiento de frenado será inferior al óptimo y puede provocar chirridos

Figura 2A



Figura 2B



## 24 SEGURIDAD DE LA BATERÍA Y EL CARGADOR

Mantenga la batería alejada del calor y la humedad excesivos, no la rocíe con agua a alta presión y no la guarde al aire libre a temperaturas bajo cero inferiores a 0 °C

Guarde siempre la batería en una habitación bien ventilada, fresca y seca, a temperatura ambiente

- Manténgala fuera del alcance de los niños y las mascotas

Si observa HUMO O CHISPAS durante la carga, desconecte inmediatamente la batería

Desconecte la batería del cargador una vez que la luz del cargador se ponga en verde. A continuación, desconecte el cargador de la toma de corriente

Cargue siempre la batería por completo antes de guardarla y compruebe su estado y recárguela cada 2 meses. De no hacerlo, la batería podría perder capacidad e incluso sufrir daños permanentes en las celdas, lo que anularía la garantía

**Desenchufe siempre el cargador cuando no lo utilice**

Cuida los conectores. Actúa siempre con cuidado al desconectar el conector de carga. Un manejo brusco de los conectores puede provocar daños irreversibles en los mismos y en la batería

**Utilice siempre el cargador suministrado por Rodar Electric para la batería Trike X**

- Desenchufa siempre el cargador cuando no lo utilices

**Para minimizar el riesgo de chispas, conecta primero con cuidado el cargador a la batería y, a continuación, enchúfalo a la pared**

El cargador puede calentarse durante la carga. Asegúrate de que el espacio alrededor del cargador esté despejado para permitir la disipación natural del calor

**No utilice este producto si el cable de alimentación flexible o el cable de salida están deshilachados, presentan el aislamiento dañado o muestran cualquier otro signo de deterioro.**

Utilice únicamente el cargador modelo DPLC110V55 de Wuxi DPower Electronics

### ADVERTENCIA

**NUNCA** desmonte la batería, ya que existe un riesgo significativo de descarga eléctrica y de daños en la batería. Hacerlo también anulará la garantía. NO perforo ni aplaste la batería, ni la exponga a vibraciones o impactos fuertes.

## ADVERTENCIA

No perforo ni aplaste la batería. No exponga la batería a vibraciones o golpes fuertes. Si no utiliza, carga y almacena la batería correctamente según las instrucciones, la garantía quedará anulada y podría producirse una situación de peligro.

## PRECAUCIÓN

No utilice el cargador de baterías Trike X para ningún otro fin que no sea cargar su bicicleta eléctrica. No utilice la batería Trike X como fuente de alimentación para ningún otro dispositivo que no sea su bicicleta eléctrica Trike X. Si lo hace, la garantía quedará anulada y Rodar Electric no se hará responsable de ningún daño al sistema ni de lesiones a las personas.

### **⚠ PRIMERA CARGA**

Cuando recibas la batería por primera vez, tendrá entre un 50 % y un 70 % de carga

Antes de tu primer uso, carga la batería durante 7-9 horas, pero no más

Es posible que tengas que dejar la batería cargándose incluso cuando la luz del cargador esté en verde. De este modo, te aseguras de que cada celda se cargue al máximo de su capacidad

El voltaje total del paquete de baterías debe ser ligeramente inferior a 54 V, y se puede comprobar en la pantalla LCD

## ADVERTENCIA

No deje caer la batería. Las baterías dañadas pueden provocar un incendio y explotar, lo que puede causar daños materiales, lesiones o incluso la muerte.

## 26 EXTRACCIÓN E INSTALACIÓN DE LA BATERÍA

Figura 2C

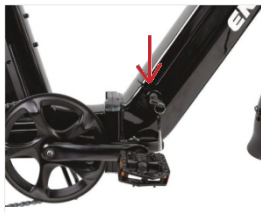


Figura 2D



### EXTRACCIÓN DE LA BATERÍA

Gire la llave en sentido antihorario para desbloquear la batería con cuidado

El cierre se encuentra en el lado derecho de la bicicleta

- Tira de la batería para sacarla del soporte

### INSTALACIÓN DE LA BATERÍA

Para volver a instalarla, primero gire suavemente la llave hasta la posición de desbloqueo

Alinee la batería con el soporte de la batería

- Empuje la batería hacia la parte trasera de la bicicleta

Asegúrese de que la batería esté bien fijada antes de utilizar la bicicleta eléctrica

## **21. Carga de la batería**

Nunca guardes la batería cuando esté descargada. Después de cada salida, carga la batería tan pronto como haya alcanzado la temperatura ambiente. Esto es para garantizar el buen estado de la batería

En cuanto a la carga de la batería, hay dos opciones: puedes cargarla mientras está en la bicicleta o llevártela contigo y cargarla en tu casa o en la oficina

- Por motivos de seguridad, desconecta siempre la batería antes de cargarla

El puerto de carga se encuentra en la parte superior derecha de la batería

**Cargue siempre la batería en una habitación fresca y bien ventilada. No deje la batería desatendida durante un periodo prolongado**

**Puede comprobar el nivel de carga de la batería manteniendo pulsado el botón de encendido**

Si todas las luces están en verde, puedes estar seguro de que la batería está cargada por encima del 75 % (esta función solo se activa cuando la batería está encendida)

**El tiempo de carga es de 5-6 horas o hasta que la luz del cargador se ponga en verde**

### **ADVERTENCIA**

No se debe dejar la batería sin vigilancia durante la carga. Carga siempre la batería frente de su vista.

### **ADVERTENCIA**

Nunca coloque el cargador ni la batería cerca de materiales inflamables. Coloque la batería y el cargador sobre una superficie ignífuga antes de cargarlos.

### **PRECAUCIÓN**

Asegúrese de actuar con cuidado cada vez que conecte o desconecte el cable de carga del puerto. De lo contrario, podrían dañarse los pines y producirse conexiones defectuosas.

## **28** TRANSPORTE DE BATERÍAS

Las baterías de ionen litio están sujetas a numerosas normativas y, a menudo, las empresas de transporte las consideran materiales peligrosos. Asegúrese de consultar la legislación pertinente y de solicitar la autorización de la empresa de transporte antes de enviar una batería de ionen litio o transportarla por vía aérea

## **29** ELIMINACIÓN DE BATERÍAS

Cuida el medio ambiente. Recicla tus baterías usadas en un centro de reciclaje de baterías local.

- Las pilas nunca deben tirarse a la basura

Póngase en contacto con Rodar para obtener más información sobre cómo reciclar sus pilas

# ADVERTENCIA

La eliminación incorrecta de las baterías de ionen litio puede permitir que la humedad y el oxígeno penetren en la batería. Esto puede provocar la oxidación de los componentes de litio, lo que a su vez puede causar una reacción térmica que puede incluir un incendio o una explosión. Además, la sobrecarga, el sobrecalentamiento, los golpes por caídas o el aplastamiento pueden provocar una reacción térmica. Las baterías deben reciclarse siempre. No deben tirarse a la basura.

## **20** NORMATIVA LOCAL

En general, la normativa sobre bicicletas eléctricas en toda Norteamérica sigue las mismas directrices; sin embargo, puede haber diferencias locales, como los lugares donde se puede circular, la edad mínima del usuario o el equipamiento y el registro obligatorios. Siga la normativa específica sobre el uso de bicicletas eléctricas vigente en su municipio. Es responsabilidad del usuario conocer la normativa local aplicable a las bicicletas eléctricas y cumplirla.

### NOTA IMPORTANTE:

A medida que la batería envejece, irá perdiendo capacidad gradualmente. Con un cuidado y mantenimiento adecuados, su batería de iones de litio conservará hasta un 70 % de su capacidad durante unos 500 ciclos completos de descarga y recarga. A medida que la capacidad disminuya, notará una reducción gradual de la autonomía máxima.

Cuando la autonomía caiga a un nivel inaceptable, póngase en contacto con su distribuidor local de Trike X para adquirir una batería nueva.

### ADVERTENCIA

Lea, comprenda y siga todas las instrucciones y precauciones de seguridad de este manual.

El uso de las bicicletas eléctricas puede ser peligroso. El usuario o consumidor asume todos los riesgos de lesiones personales, daños o averías de la bicicleta o del sistema, así como cualquier otra pérdida o daño que pueda sufrir él mismo, otras personas o cualquier bien, que se derive o sea consecuencia del uso de la bicicleta.

Al igual que todos los componentes mecánicos, su bicicleta está sometida a desgaste y a grandes esfuerzos. Los distintos materiales y componentes pueden reaccionar de forma diferente ante el desgaste o la fatiga por esfuerzo. Si se ha superado la vida útil prevista de un componente, este puede fallar de forma repentina, lo que podría provocar lesiones al ciclista. Cualquier tipo de grieta, arañazo o cambio de color en las zonas sometidas a grandes esfuerzos indica que el componente ha llegado al final de su vida útil y debe sustituirse.

### ADVERTENCIA

La asistencia al pedaleo se activa en cuanto se hacen girar los pedales o se acciona el acelerador; asegúrese de estar bien sentado en la bicicleta y de tener al menos un freno accionado antes de activar el motor. De no hacerlo, podría sufrir lesiones o incluso la muerte.

### ADVERTENCIA

Las bicicletas eléctricas, al igual que cualquier otro vehículo, requieren un mantenimiento periódico por parte de personas con conocimientos de mecánica para garantizar la seguridad en su uso. Los tornillos y las tuercas pueden aflojarse debido a las vibraciones de la carretera, especialmente durante los primeros kilómetros de uso. Asegúrese de inspeccionar su bicicleta con frecuencia y de llevarla a revisar por un profesional periódicamente.

### ADVERTENCIA

No llevar casco y el resto del equipo de seguridad recomendado al conducir una bicicleta eléctrica puede provocar lesiones graves o la muerte.

Circula siempre a una velocidad adecuada a las condiciones. Una mayor velocidad implica un mayor riesgo. Asegúrate de que los frenos y el interruptor de apagado del motor funcionan correctamente antes de cada salida

Asegúrate de que no haya nada suelto (por ejemplo, tornillos, batería, ruedas, pedales y manillar) y de que todo esté bien sujeto a la bicicleta antes de cada salida

Mantén siempre ambas manos en el manillar y ambos pies en los pedales

No conduzcas si tienes sueño, estás sedado o bajo los efectos de drogas o alcohol. Si notas que la velocidad del motor disminuye notablemente al subir una cuesta, ayuda al motor pedaleando

No pedalee en las curvas, ya que podría ganar demasiada velocidad y perder el control. Mantenga siempre los frenos a mano y esté preparado para detenerse en caso de emergencia

- Accione ambos frenos simultáneamente y con suavidad

Asegúrate de comprender claramente que es muy difícil que cualquier vehículo se percate de tu presencia; asume SIEMPRE que no te ven y vístete con colores vivos, equipación reflectante y utiliza luces potentes

Las bicicletas eléctricas son silenciosas y circulan más rápido de lo que la gente y el tráfico esperan. Asegúrate de que quienes te rodean sepan que te acercas tocando el timbre y avisa verbalmente a los peatones al pasar junto a ellos, o cuando circules por zonas donde haya animales salvajes

El tiempo lluvioso reduce la tracción, la capacidad de frenado y la visibilidad, tanto para el ciclista como para los demás vehículos que comparten la carretera. El riesgo de accidente aumenta drásticamente en condiciones de lluvia

Los reflectores no sustituyen a las luces obligatorias. Circular al amanecer, al atardecer, de noche o en otros momentos de escasa visibilidad sin un sistema de iluminación adecuado para la bicicleta y sin reflectores es peligroso y puede provocar lesiones graves

Asegúrate de que las ruedas estén CENTRADAS antes de cada salida. Haz girar cada rueda y comprueba el juego de los frenos y si hay oscilación lateral. Si una rueda oscila lateralmente, aunque sea ligeramente, o roza o golpea las pastillas de freno, lleva la bicicleta a un taller especializado para que te centren la rueda

Nunca conduzcas con auriculares. Estos ocultan los ruidos del tráfico y las sirenas de los vehículos de emergencia, y te distraen de lo que ocurre a tu alrededor. Los cables de los auriculares pueden enredarse en las piezas móviles de la bicicleta, lo que puede hacer que pierdas el control

Lleva ropa adecuada, incluyendo prendas de colores vivos, gafas protectoras y calzado resistente. Nunca lleves vestidos holgados o largos cuando montes en bicicleta, ya que pueden enredarse en las partes móviles de la bicicleta y provocar lesiones graves o incluso la muerte

Utiliza siempre un casco homologado y asegúrate de que se ajusta correctamente siguiendo las instrucciones del fabricante.

Comprueba que tu casco cumple con las normas de certificación más recientes y que es adecuado para el tipo de uso que le das, así como si existen requisitos especiales para conducir una bicicleta eléctrica.

A temperaturas inferiores a -10 °C, la grasa del motor podría estar demasiado endurecida para aceleraciones bruscas, altas velocidades y recorridos a plena potencia. Haz girar el motor a baja velocidad y baja potencia para calentar los engranajes antes de darlo todo. Evita cambiar de marcha muy rápidamente de la primera a la última, o viceversa. Si cambias varias marchas demasiado rápido, la cadena podría salirse del cassette.

Nunca pedalees hacia atrás mientras cambias de marcha, ya que la cadena podría atascarse y sufrir daños graves. Nunca cambies de marcha con cargas pesadas, ya que la cadena podría romperse. Solo debes aplicar la fuerza

*fuerza* necesaria para que el cambio se realice.

Las bicicletas Trike X están equipadas con un modo de suspensión que garantiza que la bicicleta no agote la batería si se deja inactiva.

## **22**      **BIKE FIT**

Es importante asegurarse de que tu bicicleta eléctrica tenga el tamaño adecuado para ti. No solo por tu seguridad, sino también por tu comodidad. Un tamaño, una altura del sillín y una distancia al manillar incorrectos pueden provocar diversas molestias, como dolor de rodillas, de espalda y en la ingle. Te recomendamos que solicites ayuda profesional a la hora de elegir y ajustar la bicicleta adecuada para ti.

Gracias a su baja altura de acceso y al manillar ajustable, la Flex Trike es apta para cualquier persona que mida entre 1,50 m y 1,95 m.

## **213**      **CONDICIONES DE FUNCIONAMIENTO SEGURAS**

### **2.1 J 3.1. TRANSPORTE DE CARGA 0**

Asegúrate siempre de que el equipaje esté bien sujeto al triciclo y de que no haya cables sueltos. Llevar carga requiere acostumbrarse. Practica las maniobras y el frenado en una calle llana, sin obstáculos ni tráfico, con y sin carga, antes de salir a la carretera. Llevar a un pasajero sentado o una carga pesada conlleva riesgos, entre los que destacan una menor potencia de frenado y una mayor distancia de frenado. El peso máximo del conductor es de 135 kg

### **2.1 3.2. CAPACIDAD DE CARGA**

La capacidad de carga máxima del portaequipajes trasero es de 60 kg. Superar la capacidad de carga máxima puede provocar daños en la bicicleta, lo que puede dar lugar a lesiones graves o la muerte

### **2.13.3. USO INDEBIDO**

Esta bicicleta no está diseñada para ningún otro fin que no sea desplazarse al trabajo y pasear de forma relajada y segura. No utilices esta bicicleta para saltar bordillos ni para circular por senderos técnicos de montaña o todoterreno

No superes nunca los 32 km/h

# 3. DESCRIPCIÓN DEL PRODUCTO

## 3.1 COMPONENTES DE LA BICICLETA Trike X FLEX



1	Unidad de pantalla	16	Pinza de freno de disco
2	Teclado	17	Soporte del guardabarros delantero
3	Manillar	18	Guardabarros delantero
4	Frenos	19	Controlador
5	Cables de freno, cables de cambio y cables eléctricos	20	Batería
6	Abrazadera plegable del manillar	21	Pedal
7	Faro	22	Abrazadera de plegado del cuadro
8	Juego de dirección	23	Cadena
9	Portabultos delantero	24	Desviador
10	Horquilla delantera	25	Rueda trasera
11	Neumático delantero	26	Guardabarros trasero
12	Llanta	27	Luz trasera
13	Radio	28	Portaequipajes trasero
14	Válvula de aire	29	Tija del sillín
15	Tuercas del eje delantero	30	Sillín

## 3.2. ESPECIFICACIONES DEL TRIKE X

**Modelo:** Trike X

**Cuadro:** 20" x 3,3', aleación 6061-T6 hidroformada y soldada con TIG

**Horquilla:** horquilla de suspensión, recorrido de 135 mm

**Juegos de dirección:** juegos de dirección roscados semiintegrados

**Manillar:** tipo V ajustable

**Juego de frenos:** frenos hidráulicos Tektro, 180 mm traseros

**Puños:** Puños ergonómicos de goma

**Juego de bielas:** 52T x 170 mm

**Pedal:** Aluminio de 9/16" con reflector

**Cadena:** 1/2"x3/32"x120L

**Juego de cambios:** SHIMANO ALTUS de 7 velocidades

**Llanta:** 20" de doble pared

**Neumáticos:** Kenda 20"x3" Offroad Fat

**Sillín:** ergonómico y ancho

**Luz delantera:** LED, con conector Juliet resistente al agua

**Luz trasera:** luz trasera activada por el freno

**Portaequipajes trasero:** portaequipajes de aleación negra

**Guardabarros:** de plástico PVC

**Motor:** sin escobillas, 48 V/500 W máx., con engranaje trasero motor

**Batería:** 48 V / 1 SAH, celdas de litio LG/Panasonic

**Controlador:** 54 V, 2 A, CC, CV, 240/120 V, IEC

**Controlador:** Controlador BLDC de onda sinusoidal, 25 A, conectores impermeables

**Sensor:** PAS/acelerador de pulgar, sensor de velocidad

**Pantalla:** Panel LCD en color, con 5 niveles de asistencia

**Embalaje:** Montada; requiere montaje de la rueda delantera, el manillar y el ajuste final

**Tija de sillín:** tija de sillín de aleación

**Diferencial:** diferencial para triciclo

## **3.5. CARACTERÍSTICAS DEL PRODUCTO**

### **3.5.1. E N VO FLE X T RI KE**

La Trike X FLEX Trike es una bicicleta eléctrica diseñada por Rodar Electric. Ofrece una potencia máxima de 500W y una autonomía de hasta 100 km.

Las bicicletas Trike X están equipadas con un motor de buje con cambio de marchas y alto par. El motor se encuentra en el centro de la rueda trasera. El eje del motor queda fijado en la puntera del cuadro, y la electrónica interna hace girar su carcasa. La rotación del buje es independiente de cualquier componente de la transmisión de la bicicleta, incluidas las bielas, el desviador o el cassette

## 4. INSTRUCCIONES DE MONTAJE

---

### 41 REQUISITOS GENERALES

Los productos incluidos en su pedido deben ser instalados por un profesional, ya que requieren un ajuste y una puesta a punto tras la instalación. Se recomienda encarecidamente que solicite la ayuda de un mecánico con experiencia, consulte a sus distribuidores locales o reserve una cita con nosotros para una sesión de instalación. Si decide hacerlo usted mismo, bajo su propia responsabilidad, asegúrese de consultar nuestras guías disponibles en línea, ya que se trata de una cuestión de seguridad.

### PRECAUCIÓN

Algunos accesorios para bicicletas pueden suponer un riesgo de asfixia y otros peligros para los niños pequeños. Mantenga todas las piezas, accesorios y herramientas de la bicicleta fuera del alcance de los niños pequeños.

### 42 DESEMBALAJE

- Abre la caja por la parte superior

Ten cuidado al sacar el cuadro, ya que es la parte más pesada de la bicicleta y lleva el manillar acoplado. Debes tener cuidado de que los cables no se enreden

Se recomienda que dos personas realicen el procedimiento de desembalaje

### 43 DESEMBALAJE

- Corta todas las bridas y retira la rueda

No dañe la batería, ya que está montada en el cuadro de la bicicleta

- Retira todo el embalaje

### PRECAUCIÓN

Al cortar las bridas, tenga cuidado de no rayar ni dañar la bicicleta; extreme las precauciones al cortar las bridas alrededor de las conexiones de cables y las fundas de los cables. No dañe la batería al sacarla del cuadro de la caja.

### 44 TOOLS REQUIERED

Juego de llaves Allen (4 mm, 6 mm), Llaves fijas (14 mm, 15 mm, 18 mm), Grasa

## 46 MONTAJE E INSTALACIÓN

Figura 4A



### 4.5.1. MONTAJE DE LA HORQUILLA DELANTERA Y LA RUEDA

- Inserta el tubo de dirección de la horquilla en la dirección  
Añada el anillo de compresión/presión y, a continuación, la tapa del tubo de dirección, tal y como se muestra en la Figura 4A  
Coloca la abrazadera de la potencia en el tubo de dirección y aprieta ligeramente los dos (2) tornillos; utiliza la tapa de la potencia para pretensar el juego de dirección antes de apretar el tornillo de la potencia.  
Retire el espaciador incluido entre la horquilla (Figura 4C). Retire el espaciador de pastillas incluido en la pinza de freno.  
Monte la rueda delantera de manera que el disco de freno quede alineado con la pinza
- Alinee el freno de disco dentro de la pinza de freno de disco
- Asegúrese de que la rueda esté centrada en la puntera  
Apriete el eje de liberación rápida tal y como se muestra en la figura 4D

Figura 4B



Figura 4D



Figura 4C



## ADVERTENCIA

Un montaje incorrecto de la bicicleta puede provocar lesiones graves o incluso la muerte. En caso de duda, asegúrese de solicitar la ayuda de un mecánico cualificado.

Figura 4E



Figura 4F

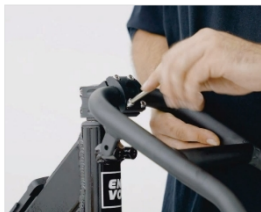
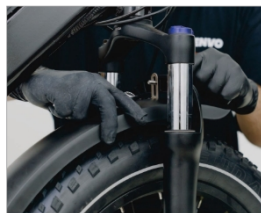


Figura 4G



Figura 4H



#### 4. 5. 2. MONTAJE DEL MANILLAR

- Retire la placa frontal. Figura 4E
- Inserta el manillar y enrosca los tornillos sin apretarlos del todo

**Ajuste el manillar según sus necesidades y apriete los tornillos de la placa frontal en forma de X.**

**Asegúrese de que la placa frontal de la potencia esté nivelada y de que haya la misma distancia entre la parte superior e inferior de la placa. Figura 4G**

#### 4.5.3. MONTAJE DEL PARACHOQUES DELANTERO

- Inserte el perno en el orificio de la corona de la horquilla. Figura 4H
- Inserte el tirante del guardabarros delantero a través del perno y apriete la tuerca

**Inserte y apriete los cables de sujeción del guardabarros en los puntos de fijación preinstalados, tal y como se muestra en la figura 4I**

**Repita los pasos para el otro lado**

Figura 4I

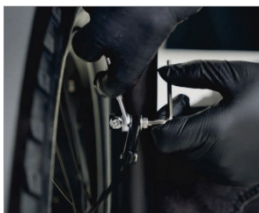


Figura 4J



Figura 4K



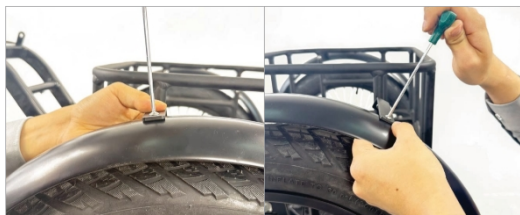
Figura 4L



Figura 4M



Figura 4O



#### 4.5.5. MONTAJE DEL LIGHT M O DELANTERO

Asegúrate de que la barra de conexión del faro delantero esté correctamente orientada, tal y como se muestra en la figura 4K, y fjala al manillar con los elementos de sujeción incluidos

° Coloque los cables detrás de la luz delantera

Fije el faro delantero al manillar utilizando los tornillos y tuercas incluidos, tal y como se muestra en la figura 4L

Conecte el conector del faro (de color rojo) alineando las flechas tal y como se muestra en la figura 4M

Ajuste el faro de modo que apunte hacia la carretera.

#### 4.5.5. MONTAJE DEL GUARDABARROS TRASERO

Monte los soportes del guardabarros en el portaequipajes trasero tal y como se muestra en la figura 4N

Fije el guardabarros al soporte tal y como se muestra en la figura 4O

Figura 4N



Figura 4P



Figura 4Q



Figura 4R



Figura 4S



#### 4.5.6. INSTALACIÓN DE LOS PEDALES

- Sacar los pedales de la caja

Aplicar una pequeña cantidad de grasa a la parte del tornillo del pedal

Fijarse en las letras que aparecen en el pedal: «L» indica «izquierda» y «R» indica «derecha» (Figura 4P)

Apriete los pedales con una llave de 15 mm. Apriete el pedal derecho girando en el sentido de las agujas del reloj

- Apriete el pedal izquierdo girando en sentido antihorario

#### 4.5.7. INSTALACIÓN DEL ASIENTO Y EL SILLÍN

- Aplicar un poco de grasa al tubo del sillín

- Insertar la tija del sillín en el tubo

- Ajustarlo a la altura deseada

Apriete la abrazadera de la tija del sillín

Aloje el tornillo de la tija de sillín para que la abrazadera del sillín quede suelta

Gira la pieza superior de la abrazadera hacia un lado para alinear los rieles del asiento con la pieza inferior de la abrazadera

Coge la pieza superior y sujeta los rieles del asiento entre la abrazadera

- Apriete el tornillo

#### 4.5.8. BATERÍA

Alinee la batería con el soporte de la batería y empujela suavemente hacia dentro

Puede utilizar las llaves que se incluyen en el cuadro para fijar la batería en su sitio

Figure 4T



#### **4.5.9. INSTALACIÓN DEL PORTAEQUIPAJES DELANTERO**

Aprieta los tres tornillos Allen para fijar el portaequipajes delantero al cuadro.

## 46 TABLA DE PARES DE APRIETE

COMPONENT	TORQUE
Tuerca de bloqueo del buje trasero	15 Nm
Pedal	15 Nm
Pata de cabra	7 Nm
Abrazaderas para guardabarros	7 Nm
Tomillo de la potencia	7 Nm
Tomillos del manillar	5 Nm

### ADVERTENCIA

Los elementos de fijación deben apretarse correctamente. Si el par de apriete es demasiado bajo, los elementos de fijación no quedan bien sujetos; si es demasiado alto, pueden deformarse, estirarse o romperse. Un par de apriete incorrecto puede provocar fallos en los componentes y causar lesiones graves o incluso la muerte.

## 47 LISTA DE COMPROBACIÓN DEL MONTAJE

Es importante completar la siguiente lista de comprobación antes de tu primer recorrido para asegurarte de que la bicicleta está montada correctamente:

- El manillar está correctamente alineado
- Los pedales están correctamente instalados
- La tija del sillín está instalada y su altura ajustada
- La rueda delantera está montada y alineada correctamente con el manillar. Los frenos delantero y trasero funcionan.
- Los neumáticos están inflados y a la presión correcta
- Las luces y los reflectores están conectados

# 5. Operación

---

## 5.1 OPERACIÓN

El panel LCD de tu bicicleta eléctrica Trike X muestra la asistencia al pedaleo, la velocidad, la velocidad media, la velocidad máxima, el cuentakilómetros, la distancia recorrida, el nivel de batería y la temperatura de la batería y del motor. Para encender el panel, mantén pulsado el botón de encendido durante 1 segundo. Asegúrate de que la batería esté bien insertada en la bicicleta eléctrica Trike X

Con la pantalla encendida, ya puedes seleccionar el modo de asistencia al pedaleo utilizando el botón ARRIBA/ABAJO situado en la pantalla LCD.

Las bicicletas Trike X están equipadas con un sensor de asistencia al pedaleo instalado en el eje del pedalar que detecta electrónicamente la rotación de la biela

Con las flechas ARRIBA y ABAJO, puedes ajustar la asistencia al pedaleo desde CERO hasta 5 niveles de velocidad. El nivel 1 es el más bajo y el 5 es el más alto.

Con el modo de asistencia al pedaleo activado, el motor se pondrá en marcha en cuanto empieces a pedalear, por lo que no será necesario utilizar el acelerador. No obstante, puedes aumentar la velocidad accionando el acelerador mientras utilizas el modo de asistencia al pedaleo. Acelerar a fondo equivaldrá a utilizar el sistema en el nivel 5 de asistencia; por lo tanto, el acelerador no tendrá ningún efecto apreciable en el nivel 1.

Ten en cuenta que el sistema de asistencia al pedaleo tarda aproximadamente un cuarto de vuelta de pedal en activarse y poner en marcha el motor

Para activar el modo de marcha a pie, mantenga pulsado el botón ABAJO durante 2 segundos. La bicicleta eléctrica comenzará a moverse a una velocidad de marcha a pie hasta que salga del modo soltando el botón

**Este equipo no está diseñado para utilizarse a temperaturas ambiente inferiores a -10 °C o superiores a 45 °C**

La batería debe cargarse cuando la temperatura ambiente se encuentre entre 0 °C y 45 °C. No cargue nunca la batería cuando la temperatura ambiente se encuentre fuera de este rango.

## PRECAUCIÓN

La aceleración que proporciona el motor eléctrico puede resultar muy incómoda al principio. Lo mejor es empezar en el modo PAS 1 e ir subiendo a los modos más rápidos a medida que te vayas acostumbrando a la aceleración. Si empiezas en los modos superiores 3, 4 o 5, el empuje del motor podría provocarte pánico. En el modo 0, la asistencia al pedaleo y el acelerador NO están activos.

## PRECAUCIÓN

Nunca te sientes en tu bicicleta eléctrica cuando está apoyada en el caballete. Esto podría hacer que la bicicleta se volcara.

## PRECAUCIÓN

Asegúrese de guardar la pantalla LCD en un lugar seguro (en un espacio cerrado) y fuera del alcance de los niños. La pantalla contiene una pequeña batería en su interior, que debe estar completamente cargada. Si accidentalmente alguien acciona el acelerador, el motor podría ponerse en marcha. Rodar Electric no se hace responsable de las consecuencias que puedan derivarse.

## ADVERTENCIA

Asegúrese de estar sentado en la bicicleta y de tener ambas manos en el manillar antes de activar el control del acelerador. De no hacerlo, podría perder el control y sufrir lesiones graves o incluso la muerte.

### **52** ACTIVACIÓN DE LAS LUZES DEL SISTEMA

Para encender y apagar las luces delanteras y de la pantalla LCD, simplemente mantenga pulsada la flecha ARRIBA de la pantalla LCD durante unos dos segundos hasta que vea que la pantalla se ilumina

## 53 PANTALLA LCD

Su pantalla LCD viene preconfigurada con los ajustes ideales. Si cambia algo por error, si algo no funciona correctamente o si desea cambiar algún ajuste, a continuación se indican los ajustes predeterminados.

Si tiene alguna pregunta sobre la configuración de los parámetros, llámenos o visite nuestro centro de ayuda en [support.envodrive.com](http://support.envodrive.com).

Al pulsar brevemente el botón MENÚ se puede cambiar el modo entre distancia recorrida, cuentakilómetros total, velocidad máxima, velocidad media y tiempo de recorrido, tal y como se muestra en la figura 5B

Figura 5A

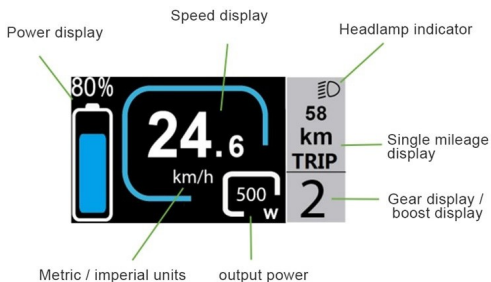
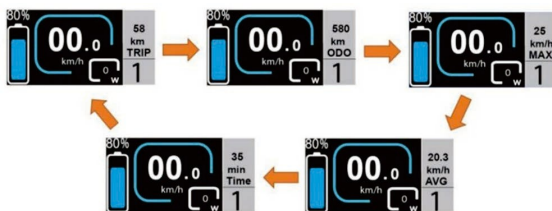


Figura 5B



## 54 MANDO DE ACELERACIÓN MANUAL

Las bicicletas Trike X están equipadas con un acelerador de pulgar situado en el lado izquierdo del manillar

Al igual que en una motocicleta, el acelerador de una bicicleta eléctrica está diseñado para que el usuario pueda aplicar entre el 0 % y el 100 % de la potencia del motor a su antojo. El acelerador puede funcionar de forma independiente o en combinación con el sistema de asistencia al pedaleo (PAS), con o sin este.

El acelerador se controla presionando el accesorio para el pulgar. Cuanto más se aleje el interruptor del acelerador de su posición de reposo, más potencia se transmite al motor para acelerar la bicicleta eléctrica Trike X.

Cuando quieras reducir la velocidad, suelta el acelerador y deja que vuelva a su posición de reposo, y al mismo tiempo acciona los frenos. La bicicleta eléctrica Trike X también cuenta con una función de anulación del acelerador, que permite que este funcione en los modos de asistencia al pedaleo

## 55 FRENOS

Tu bicicleta eléctrica está equipada con frenos de disco para garantizar la máxima fiabilidad. Al ejercer presión sobre las palancas de freno, las pastillas de freno entran en contacto con los discos de freno, lo que provoca la fricción necesaria para reducir la velocidad de la rueda. Cuanta más presión se ejerza sobre la palanca de freno, más rápido se detendrá la bicicleta eléctrica.

Los frenos de las bicicletas eléctricas Trike X están equipados con microinterruptores que cortan la alimentación del motor cada vez que se aprietan las palancas de freno. Debes comprobar el funcionamiento del interruptor de desconexión del freno antes de cada salida: mientras circulas lentamente en un entorno controlado (como la entrada de tu casa), activa el motor y, a continuación, aprieta cada freno por separado. El motor debe perder potencia inmediatamente y permanecer apagado mientras se mantenga presionada la palanca de freno

# PRECAUCIÓN

El cable del interruptor puede desconectarse, aflojarse o fallar, por lo que debes comprobarlo siempre antes de salir a circular. Asegúrate de accionar ambos frenos en caso de emergencia o cuando necesites que el motor se desactive.

**Acciona siempre ambos frenos al mismo tiempo. Si solo acciona el freno delantero para reducir la velocidad o detenerte a alta velocidad, el ciclista podría salir despedido del sillín y caer hacia delante, pasando por encima del manillar. Lo mejor es ejercer una presión uniforme sobre ambas palancas de freno al reducir la velocidad o detenerte.**

Asegúrate de que la palanca de freno no toque el manillar cuando se ejerza toda la presión con la mano. Si es así, hay que ajustar los frenos aumentando la tensión del cable.

Para rodar los frenos de disco, basta con bajar una pendiente o pedalear hasta alcanzar unos 15 km/h y accionar los frenos hasta que la bicicleta reduzca la velocidad; repite este proceso unas 5 veces por cada maneta. **NO** dejes que la bicicleta se detenga por completo ni que las ruedas se bloqueen

Los discos de freno se calientan durante el uso. No toques ni entres en contacto con el disco de freno inmediatamente después de su uso

En condiciones de lluvia, la distancia de frenado será mayor. Frena con más antelación y evita las frenadas bruscas cuando conduzcas con lluvia

## 56 PLIEGUE Y DESPLIEGUE DEL CUADRO

- Empuje el cierre hacia delante y suelte el pestillo. Figura 5C

Asegúrese de que el pasador esté libre del pestillo antes de plegar el cuadro hacia un lado Afloje la placa

frontal de la potencia del manillar para plegar el manillar

Para bloquear el bastidor, asegúrate de no sujetar los cables

Una vez cerrado el bastidor, empuje la palanca para bloquearlo en su sitio

Figura 5C



Figura 5D



Figura 5E



## 57. AUTONOMÍA

Se puede esperar una autonomía de hasta 100 km con asistencia al pedaleo baja, terreno llano, viento suave y para una persona de peso medio.

La autonomía de las bicicletas eléctricas puede variar considerablemente y depende en gran medida de estos factores:

- Antigüedad de la batería
- Peso del motorista y del equipaje
- Condiciones de la carretera (grava o asfalto liso)  
Estado de los neumáticos y presión
- Velocidad y dirección del viento  
Uso de la moto (las aceleraciones bruscas y las altas velocidades agotan la batería más rápido)
- Pendientes o cuestas
- La potencia de pedaleo y la selección de marchas
- El tiempo y la temperatura

## 58. MAXIMIZA TU AUTONOMÍA

- Carga completamente la batería antes de cada salida  
Circula en modo de asistencia al pedaleo tanto como te resulte cómodo: cuanto más ayudes al motor, más tiempo te ayudará a ti  
Revisa tu bicicleta periódicamente para asegurarte de que los rodamientos funcionen correctamente y de que los frenos no rozan los discos ni las llantas
- Reduce al mínimo el peso que llevas  
Lubrica la cadena cada pocas salidas, y con mayor frecuencia si sales bajo la lluvia  
Limpia la transmisión tan a menudo como puedas y, como mínimo, límpiala a fondo una vez al mes
- Evita arranques y frenadas bruscas. Reduce al mínimo el uso del acelerador.
- Comprueba y ajusta la presión de los neumáticos

## 5.9. LISTA DE COMPROBACIONES PREVIAS A LA SALIDA

Comprueba que todos los tornillos estén bien apretados y no estén flojos

Comprueba que los frenos funcionen correctamente y que las pastillas de freno estén bien colocadas. Comprueba la alineación del manillar y la rueda.

Comprueba que los neumáticos estén inflados a la presión correcta (3-4 bares).

Comprueba que los neumáticos tengan un buen dibujo y no presenten un desgaste excesivo. Comprueba que los radios de las ruedas no estén dañados ni sueltos.

Comprueba que el manillar y la potencia estén alineados

Comprueba que los rodamientos estén lubricados y giren con suavidad, sin chirridos. Comprueba que los pedales estén bien apretados a las bielas.

Comprueba que la cadena esté limpia, lubricada y que se desplace con suavidad.

Comprueba que el cuadro no esté torcido ni dañado.

Comprueba que el motor del buje funcione con suavidad y esté en buen estado. Comprueba que la batería tenga suficiente carga restante.

Bloquee la batería y retire la llave. Compruebe la altura del sillín.

Comprueba las luces y los reflectores

# 6. MAI TEXACE & RERAIR

---

## 6.1 MANTENIMIENTO DE LAS PIEZAS

Los triciclos eléctricos, al igual que los triciclos normales, requieren un mantenimiento periódico. Es necesario limpiar y lubricar el sistema de transmisión, cambiar periódicamente las pastillas de freno y ajustar las palancas.

En este manual te ofrecemos unas pautas básicas importantes sobre cómo mantener e inspeccionar tu bicicleta. No podemos enseñarte todo lo que necesitas saber para inspeccionar y realizar el mantenimiento de tu bicicleta correctamente. Por eso te recomendamos encarecidamente que lleves tu bicicleta a tu mecánico de confianza para que le proporcione un cuidado y una atención profesionales

**Asegúrese de que los neumáticos estén correctamente inflados; compruébelos con un manómetro**

Su triciclo debe limpiarse periódicamente, y los neumáticos deben cambiarse cuando la profundidad del dibujo sea inferior a la recomendada por el fabricante

**Es muy importante que conozcas el tipo de sistema de fijación de las ruedas de tu triciclo, que sepas cómo fijarlas correctamente y que sepas aplicar la fuerza de sujeción adecuada para que la rueda quede bien fijada de forma segura. Pide a un mecánico especializado en triciclos que te enseñe a desmontar e instalar correctamente las ruedas y que te facilite las instrucciones del fabricante, si las hay.**

Le recomendamos encarecidamente que lleve una cámara de repuesto cuando monte en su triciclo. Tenga a mano el número de un mecánico móvil autorizado cuando salga a montar.

**Nunca infle un neumático por encima de la presión máxima indicada en el flanco del mismo. Si se supera la presión recomendada, el neumático podría salirse de la llanta, lo que podría provocar daños en el triciclo y lesiones graves o mortales al conductor, así como lesiones a los transeúntes**

**Recomendamos que compruebes con frecuencia el soporte y aprietes el tornillo, ya que la gran tensión ejercida por el muelle puede hacer que el tornillo se afloje con el tiempo**

## ADVERTENCIA

**Si sufre un accidente, se le cae la bicicleta eléctrica o esta se vuelca, no es seguro utilizarla hasta que haya seguido las instrucciones incluidas en esta sección. El incumplimiento de estas instrucciones podría provocar un fallo en los componentes o en el funcionamiento de la bicicleta, lo que podría causar lesiones graves o la muerte.**

Retire la batería antes de realizar cualquier tarea adicional de servicio, inspección o mantenimiento en su triciclo eléctrico. Si no retira la batería, la bicicleta podría encenderse inesperadamente, causando daños graves o lesiones.

2. Lea, comprenda y respete el manual de usuario del sistema de accionamiento. No desmonte ni intente reparar ningún componente a menos que Rodar Electric le haya indicado cómo hacerlo, de forma explícita y por escrito.
3. Comprueba que las ruedas sigan bien fijadas en las punteras y que las llantas sigan centradas con respecto al cuadro o la horquilla. Haz girar las ruedas y fíjate en los espacios que hay entre el cuadro y el neumático, y entre las pastillas de freno y los flancos de la llanta.
4. Si la anchura del espacio ha variado notablemente y no tienes forma de centrar la rueda donde te encuentras, tendrás que soltar las pastillas del freno de llanta sin tocarlas. Ten en cuenta que, en este caso, es posible que los frenos no actúen con la misma potencia a la que estás acostumbrado.
5. Comprueba el manillar y la potencia para asegurarte de que no estén doblados ni rotos, y de que estén nivelados y en posición vertical. Asegúrate de que la potencia esté bien fijada a la horquilla intentando girar el manillar con respecto a la rueda delantera. Aprieta ligeramente las palancas de freno para asegurarte de que el manillar esté bien fijado a la potencia.
6. Vuelva a alinear los componentes si es necesario y apriete con cuidado los tornillos para garantizar una fijación segura de los mismos. Los valores máximos de par de apriete están impresos directamente en los componentes y/o se especifican en las instrucciones de uso adjuntas. Si no dispone de ninguno de ellos, póngase en contacto con el servicio de asistencia de Trike X para obtener ayuda.
7. Comprueba si la cadena sigue circulando correctamente por los platos y los piñones. Si el triciclo se ha caído sobre el lado de la cadena, comprueba que los cambios funcionen correctamente. Pide a alguien que levante el triciclo por el sillín y cambia con cuidado por todas las marchas. Asegúrate de que el desviador trasero no se acerque demasiado a los radios cuando la cadena suba a los piñones más grandes.

8. Si el cambio trasero o la puntera/el soporte del cambio están doblados, el cambio trasero podría chocar con los radios. Esto puede provocar daños en el cambio trasero, la rueda trasera y/o el cuadro. Comprueba el funcionamiento del cambio delantero. Un cambio delantero desplazado puede hacer que la cadena se salga, lo que interrumpirá repentinamente la transmisión del triciclo y podría provocar un accidente, lesiones o la muerte.
9. Comprueba que el sillín no esté desalineado, utilizando el tubo superior o la caja del pedalier como referencia
10. Deja que tu triciclo rebote en el suelo desde una altura baja. Si se oye algún ruido, comprueba de dónde proviene. Revisa los rodamientos, los tornillos y que la batería y los conectores estén bien colocados, según sea necesario
11. Comprueba la pantalla. ¿Se muestran todos los valores con normalidad? No utilices el triciclo si la pantalla muestra un mensaje de error o una advertencia. Si es necesario, apaga el sistema y espera al menos 10 segundos antes de volver a encenderlo y comprobarlo de nuevo

## ADVERTENCIA

No ponga en marcha su bicicleta con asistencia de pedaleo si el elemento de control muestra una advertencia. Hacerlo podría provocar lesiones graves o la muerte.

12. Examina detenidamente todo el triciclo para detectar cualquier deformación, cambio de color o grieta. Regresa con mucho cuidado o lleva el triciclo a pie hasta un mecánico profesional para que lo revise y te ayude a resolver cualquier problema
13. Si has tenido un accidente y no estás seguro de si tu triciclo funcionará correctamente, déjalo donde está en lugar de arriesgarte a conducirlo y poner en peligro tu seguridad y la de los demás
14. Si vas a utilizar tu triciclo, no aceleres ni frenes bruscamente hasta que un mecánico especializado lo haya revisado.
15. Los componentes deformados, especialmente los de aluminio, pueden romperse sin previo aviso. Si esto ocurre, no deben repararse (es decir, enderezarse), ya que seguirá existiendo un riesgo inminente de rotura. Esto se aplica en particular a la horquilla, el manillar, la potencia, las bielas, la tija del sillín y los pedales. En caso de duda, se deben sustituir estos componentes.
16. En ningún caso debe realizar modificaciones en los sistemas eléctricos de su e-trike, a menos que el fabricante las haya autorizado expresamente por escrito
17. Póngase en contacto con su distribuidor o con el servicio de asistencia de Trike X para reparaciones y piezas de recambio en caso de daños

## TABLA DE SOLUCIÓN DE PROBLEMAS

Para obtener ayuda adicional con la resolución de problemas, consulte [rodarelectric.com](http://rodarelectric.com) o póngase en contacto con su distribuidor local de bicicletas eléctricas Trike X.

COMPONENT	ISSUE	CAUSE	SOLUTION
Cargador	El cargador se calienta	Esto es normal	Deje suficiente espacio alrededor <b>del</b> cargador en una habitación <b>bien</b> ventilada
Batería	Corte de corriente y apagado de la pantalla	Batería baja  El conector de la pantalla LCD está suelto	Cargue la batería  Vuelva a conectar y compruebe <b>todas</b> las demás conexiones <b>dentro</b> de la carcasa del controlador
Batería	El soporte de montaje está fundido	El polvo y la suciedad pueden provocar conexiones sueltas entre los pines de conexión, <b>lo que puede causar chispas que deriven en incendios.</b>	<b>Asegúrese</b> de mantener las conexiones limpias y bien fijadas con frecuencia. Pida piezas de repuesto
Batería	La batería no se carga con el cargador estándar	La batería ya está completamente cargada  El cargador no funciona	Compruebe el voltaje de la batería cuando el sistema está <b>activado</b> , en la página 3 de la pantalla (haciendo doble clic en el botón central de la pantalla). Se considera que está a pleno rendimiento <b>por encima de 41 V para 36 V</b> , y por encima de 53 V para 48 V. Pula el botón de encendido. Si se encienden las <b>4</b> luces, significa que está al 100 %  El LED verde puede encenderse <b>cuando</b> el cargador está <b>enchufado</b> a la batería <b>pero</b> no conectado a la pared. Compruebe <b>que todas las conexiones están bien ajustadas</b> . Pruebe con diferentes enchufes, así como con diferentes cables de cargador

Asistencia al pedaleo	<p>El sistema está encendido, la asistencia al pedaleo no funciona, pero el acelerador sí</p> <p>WOFKing</p>	El sensor PAS <b>está</b> desconectado	Compruebe los cables y las conexiones o restablezca los parámetros a los valores predeterminados
Acelerador	<p>El sistema está encendido y el acelerador no funciona</p> <p>pero la asistencia al pedaleo funciona</p>	<p>El acelerador tiene un problema de conexión</p> <p>problemas</p> <p>El imán del acelerador puede <b>sufrir</b> interferencias de <b>cualquier</b> objeto metálico cercano</p> <p>Información de error 01</p>	<p>Comprueba las conexiones</p> <p><b>Intenta</b> <b>ajustar</b> los objetos metálicos del acelerador</p> <p>Comprueba la . Limpia la zona del acelerador. Puede que se haya atascado con algo, asegúrate de dejar un poco de espacio alrededor del acelerador</p>
Motor	El motor <b>hace</b> ruido	<p>Esto es normal <b>cuando</b> el motor <b>está</b> sometido a una carga pesada (<b>cuestas</b>, carga pesada)</p> <p>Las vibraciones del motor provocan resonancia en otras componentes de la bicicleta</p>	<p><b>Intenta</b> dar más ayuda <b>en</b> condiciones difíciles</p> <p>cargas pesadas</p> <p>Reubicar las piezas y añadir amortiguación de vibraciones entre las piezas, asegúrese asegúrate de que el motor esté bien fijado</p>
Motor	El sistema está encendido, pero el motor <b>no</b> tiene alimentación	<p>Conexiones: <b>sueeltas</b></p> <p>El sensor <b>de</b> corte de freno está funciona mal</p> <p>La batería <b>no</b> tiene suficiente cargada</p>	<p>Comprueba las conexiones <b>y</b> vuelve a conectarlo, <b>asegúrese de</b> alinear las flechas</p> <p>Desconecte <b>el</b> freno Desconecta el sensor y comprueba <b>si</b> el motor está alimentando</p> <p>Comprueba el voltaje de <b>la</b> batería. <b>Si es inferior a 42 V</b>, el sistema <b>se</b> encenderá, pero el motor <b>no</b> proporcionará potencia</p>
Pantalla LCD	Error 30	Se produce cuando <b>el pin verde</b> se afloja o desconectados, o los pines se doblan	Comprueba la conexión, Los pines <b>deben</b> rectos; vuelve a conectarlos si desconectados





Palanca de cambios	Los piñones saltan	<b>Desviador</b> no está en la posición óptima <b>para</b> la marcha	Ajusta la posición del desviador con el tornillo de ajuste situado en la <b>palanca de cambio</b>
Frenos	Los frenos hacen ruido	Las pastillas de freno rozan el disco	Hay que ajustar las pastillas. Afloja los tornillos de montaje hasta que las pinzas se puedan <b>mover libremente, ajusta</b> la pinza de modo que el disco <b>no roce</b> las pastillas <b>cuando no se acciona</b> el freno. Apriete los <b>tornillos para mantener</b> la pinza <b>en su sitio</b> .
		Los frenos no están bien <b>rodados</b> . la acumulación de materia <b>está</b> causando ruido	Lija ligeramente y limpia los discos y las pastillas. Realiza el rodaje <b>de</b> los frenos; consulta la sección <b>5.5</b> .
Guardabarros	El guardabarros delantero <b>hace</b> ruido	El guardabarros delantero <b>está</b> demasiado cerca de <b>la</b> rueda y roza	Es necesario ajustar el guardabarros; <b>intente</b> levantarlo y alejarlo del neumático; puede que sea necesario <b>doblarlo ligeramente; asegúrese de haberlo</b> fijado en su posición más alta



## INTERVALOS DE MANTENIMIENTO RECOMENDADOS

Es importante revisar y realizar el mantenimiento de la bicicleta eléctrica para mantener un rendimiento óptimo. El mantenimiento recomendado es solo una guía; cada bicicleta se utiliza de forma diferente y su desgaste varía en consecuencia.

INTERVAL	INSPECT/SERVICE
Cada semana	<p>Comprueba que los tornillos y las fijaciones tengan el par de apriete adecuado</p> <p>Compruebe que la cadena, <b>la rueda libre</b> y el desviador estén correctamente alineados. Compruebe que <b>las ruedas</b> estén centradas.</p> <p><b>Compruebe si</b> el cuadro presenta arañazos o daños.</p> <p>Limpie el cuadro frotándolo con un paño húmedo.</p> <p>Si es necesario, <b>utiliza</b> el tensor del tubo de dirección <b>para</b> ajustar la tensión de los frenos y el desviador</p>
Cada mes	<p>Comprueba la alineación de las pastillas de freno</p> <p>Comprueba que los cambios de marcha funcionen correctamente. Comprueba que los cables de freno y de cambio no estén oxidados.</p> <p>Comprueba la tensión de los radios.</p> <p>Lubrique la transmisión</p> <ul style="list-style-type: none"><li>• Comprueba los valores de par de los pedales y el juego de bielas » Centra las ruedas</li></ul> <p><b>Compruebe</b> el ajuste de los rodamientos » <b>Compruebe</b> el desgaste de la llanta</p> <p>Lubricar las horquillas</p>
Cada 6 meses	<p>Inspeccionar la cadena, la rueda libre y el desviador</p> <p>Lubricar la potencia del manillar</p> <p>Lubricar la tija del sillín</p> <p>Engrasar los rodamientos</p> <p>Cambiar las pastillas de freno</p> <p>Sustituir los neumáticos si es necesario</p> <p>Sustituir los cables si es necesario</p>

**Si observa una grieta en cualquier parte del triciclo, sustituya esa pieza inmediatamente, ya que una grieta puede agrandarse sin previo aviso y provocar la rotura de la pieza durante el funcionamiento**

**Si observa óxido en el triciclo eléctrico, asegúrese de limpiarlo y lubricarlo adecuadamente. Si el óxido es excesivo, sustituya la pieza**

**Asegúrate de no rayar ni mellar ninguna superficie, ya que estos son puntos de concentración de tensiones que podrían provocar la aparición de grietas**

**Si se oye algún ruido procedente del e-trike, averigüe su causa y asegúrese de solucionar el problema lo antes posible**

# 7. TRANSPORTE Y ALMACENAMIENTO

---

## 7.1 TRANSPORTE

Retire la batería y apague el triciclo antes de transportarlo. Las baterías no están diseñadas para permanecer en el triciclo durante el transporte

- **Guarde la batería en un lugar seguro**

El uso indebido de los soportes para vehículos podría dar lugar a una situación potencialmente peligrosa que provocara lesiones o incluso la muerte

- **Retire siempre la batería antes de utilizar un portabicicletas**

## 7.2 ALMACENAMIENTO

- **Cargue siempre la batería por completo antes de almacenarla**

Desconecta siempre la batería antes de guardarla o cuando no la utilices

Si va a guardar la batería durante un periodo prolongado, compruébela y cárguela cada 2 meses. Guarde siempre el triciclo en un lugar protegido de la lluvia, la nieve o la luz solar. Guarde la batería en una habitación fresca y bien ventilada a temperatura ambiente

También puede sellar los terminales con cinta adhesiva para protegerlos contra cualquier cortocircuito

- Asegúrate de que el puerto de carga esté tapado

# 8.3 TÉRMINOS Y CONDICIONES

---

## 8.1. GARANTÍA

Todos los productos Rodar Electric, incluidos los triciclos eléctricos, los kits de conversión, los patinetes eléctricos, etc., así como los componentes, como el motor, el controlador, la pantalla, la batería, el cargador, el acelerador, el sensor PAS y los sensores de freno, están cubiertos por una garantía gratuita de 24 meses, salvo que se especifique lo contrario. (En vigor a partir del 25 de agosto de 2022)

La garantía cubre defectos de fabricación y de piezas. En caso de cualquier defecto, Trike X:

- Repararemos el defecto sin coste alguno.  
Proporcione una pieza igual o compatible de rendimiento similar como recambio.
- Ofrecer un vale de compra.

## 8. 1. 1. REQUISITOS DE LA GARANTÍA

- Prueba de compra
- Número de serie del triciclo y/o de la batería  
Pruebas que demuestren el defecto, como fotos o vídeos  
Tenga en cuenta que la garantía se ofrece únicamente al comprador original y no es transferible.

## 8. 1. 2. LA GARANTÍA NO CUBRE

El desgaste normal de las piezas de consumo (neumáticos, cámaras, pastillas de freno, discos, cadena, cassette, radios, puños, sillín, etc.)

Las piezas dañadas por negligencia (oxidación o falta de mantenimiento).

Accidentes, uso indebido, almacenamiento inadecuado, uso anormal (acrobacias, ciclismo de montaña), instalación o montaje incorrectos

Gastos de mano de obra

La garantía quedará anulada si la etrike se utiliza para un programa de alquiler o de uso compartido de triciclos, o en caso de modificación y desmontaje no autorizados.

- Servicio técnico y puesta a punto de la bicicleta.

Para reclamar la garantía, ponte en contacto con un distribuidor autorizado de Trike X en tu zona; si no hay distribuidores cerca de tu ubicación, puedes ponerte en contacto con el servicio de atención al cliente de Trike X para obtener ayuda a través de nuestro sistema de tickets

### NOTA IMPORTANTE:

Rodar Electric no ofrece servicios de puesta a punto ni de mecánica de bicicletas más allá de la instalación o las reparaciones limitadas del sistema eléctrico. Cambiar los ajustes del controlador respecto a los ajustes predeterminados recomendados por el fabricante puede causar daños en los componentes de la bicicleta eléctrica. Esto anulará la garantía.

## 8.2. REGISTRO DE LA GARANTÍA DE SU PRODUCTO

Registre su producto Rodar Electric rellenando nuestro formulario de registro de garantía del producto en [Rodarelectric.com](http://Rodarelectric.com).

on.

### NOTA IMPORTANTE:

Debe registrar su bicicleta eléctrica en Rodar Electric en un plazo de 30 días a partir de la fecha de compra para que la garantía sea válida.

## 8.3. EXCLUSIONES

Trike X queda exenta de cualquier responsabilidad por los daños, lesiones o reclamaciones que se produzcan como consecuencia de una negligencia; el propietario es responsable del mantenimiento y la seguridad de todos los componentes estructurales y mecánicos de su bicicleta eléctrica, tales como frenos, juego de dirección, horquillas, etc.

## 8.4. SATISFACCIÓN GARANTIZADA

Ofrecemos satisfacción garantizada en todos nuestros productos y servicios. Proporcionamos un servicio técnico de ventas gratuito y exhaustivo para asegurarnos de que elijas el producto que mejor se adapte a tus necesidades.

## 8.5. SERVICIO DE ATENCIÓN AL CLIENTE

Nuestra máxima prioridad es ofrecer el mejor servicio al cliente posible y forjar una relación duradera con cada cliente, basada en la confianza y el respeto. Nuestro servicio de atención al cliente no es pasivo; estamos a su disposición para ayudarle activamente en todos los trámites de pedido o de servicio. Nos complace mantener conversaciones en profundidad con nuestros clientes sobre sus necesidades o problemas. Nuestra conexión personal con cada cliente es lo que nos diferencia de los modelos habituales de servicio de atención al cliente «sin preguntas» que ofrecen Amazon o los grandes almacenes. En Rodar somos personas trabajadoras que intentamos ofrecerle productos y servicios excelentes de una forma que nadie más hace.

## 8.6. SOLUCIÓN DE PROBLEMAS, REPARACIONES Y ASISTENCIA TÉCNICA

Contamos con un Centro de Ayuda específico que incluye una guía de resolución de problemas y manuales de usuario para ayudar a los clientes a mantener y reparar su sistema en caso de errores o averías. Es necesario que consulte las guías y, si no encuentra la solución, se ponga en contacto con nuestro servicio de atención al cliente a través de nuestro sistema de tickets, proporcionando toda la información relevante para que nuestros técnicos puedan identificar el problema.

En el 90 % de los casos se puede llegar a una solución en esta fase al identificar el problema, incluso sin necesidad de enviar piezas de recambio.

En caso de que el problema no se pueda diagnosticar mediante los métodos habituales, en lo que respecta a nuestros kits de motor en el buje, las bicicletas eléctricas y otros productos de nuestra marca, dado que el sistema eléctrico es modular y de fácil acceso, podríamos enviarte fácilmente piezas de recambio, como un controlador, para que lo sustituyas, lo pruebes y nos devuelvas el defectuoso. Es posible que tengas que adquirir las piezas inicialmente y correr con los gastos de envío. Posteriormente, podrás devolver las piezas no utilizadas y recibirás un reembolso completo.

**Los clientes deben disponer de los conocimientos técnicos necesarios para recuperar su sistema de forma remota y segura sin nuestra ayuda**

Si en cualquier fase del diagnóstico, o incluso tras la sustitución de piezas, se comprueba que se trata de un defecto intrínseco de la pieza que cumple los criterios de garantía, le reembolsaremos el coste del componente adquirido, según lo aceptado por la garantía y validado por el responsable técnico.

# 9. CONTACTO

---

## UBICACIÓN

Avenida 19 155 e/ 530 y 531

La Plata, Buenos Aires

Suipacha 318

CABA, Buenos Aires

## HORARIO COMERCIAL

**De lunes a viernes:** de 9:00 a. m. a 6:00 p. m.

**Sábados:** de 10:00 a. m. a 2:00 p. m. Domingos:

cerrado *Consulte en línea nuestro horario más*

actualizado

## TELÉFONO

+1 (604) 423-3381

Llamada gratuita: (888) 229-2980

## SITIOWEB

[envodrive.com](http://envodrive.com) [support.envodrive.com](http://support.envodrive.com)